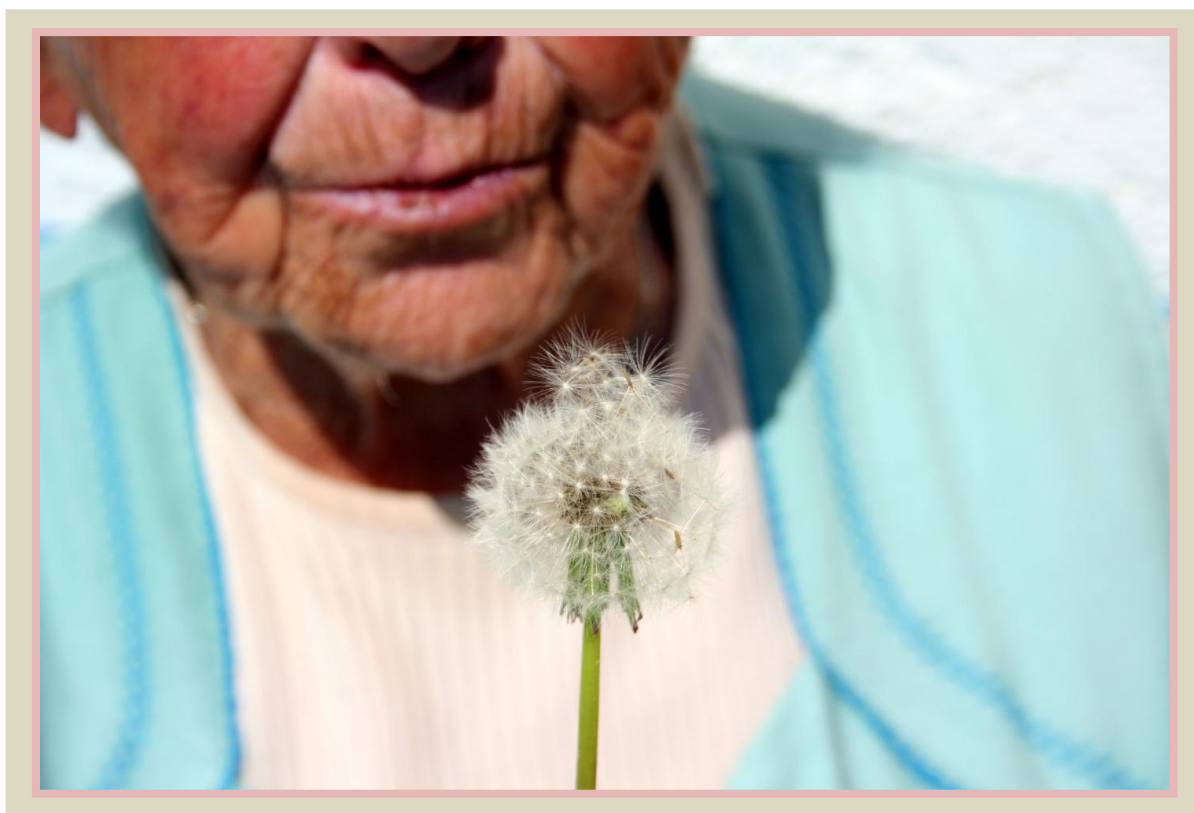




Table des aînés

de la MRC des Pays-d'en-Haut

RAPPORT D'ACTIVITÉS



Septembre 2015-2016

Table des matières

Mot du comité de coordination.....	page 2
Mission et objectifs de la Table.....	page 3
Portrait de la Table.....	page 3
Bilan des réalisations 2015-2016.....	pages 4 – 6
Comités de travail 2015-2016.....	page 7
Objectifs 2016-2017.....	page 8

Dans la vie, il n'y
a pas de solutions.
Il y a des forces
en marche: il faut
les créer, et les
solutions suivent.

Antoine de Saint-Exupéry

Mot du comité de coordination

D'entrée de jeu, nous pouvons dire que la dernière année a été chargée!

La restructuration du fonctionnement de la Table ainsi que l'actualisation de sa mission, débutées il y a maintenant deux ans, amènent un nouveau dynamisme à la concertation. Le comité de coordination a été à même de le constater grâce au niveau de participation citoyenne ainsi que des groupes communautaires pour améliorer la qualité de vie des aînés du territoire de la MRC des Pays-d'en-Haut.

Le comité de coordination tient à souligner l'excellent travail de Mme Christine Gouin (agente de liaison). Son immense expertise et sa passion ont été des plus contributifs pour notre mission. En effet, elle a été en mesure d'outiller nos municipalités tout en consolidant le réseau de communication et d'information.

À la lecture de ce rapport, vous serez à même d'apprécier tous les résultats concrets réalisés au plan d'action 2015-2017 et aussi d'entrevoir le travail à venir.

La prochaine année permettra de poursuivre nos orientations: terminer et mettre en place les modalités du nouveau mode de gouvernance, devenir une instance incontournable dans la MRC pour les partenaires et pour les aînés et continuer à informer les aînés.

En terminant, le comité de coordination tient à remercier tous les acteurs citoyens, groupes communautaires et municipalités qui ont permis d'atteindre ce beau niveau de concertation et de collaboration. La qualité de vie des aînés du territoire de la MRC des Pays-d'en-Haut en est d'autant plus améliorée.

Mission et mandats de la Table

MISSION

La Table des aînés de la MRC des Pays-d'en-Haut (PDH) est une concertation d'acteurs qui vise, en collaboration avec la communauté aînée, à trouver des solutions et à coordonner des actions quant à des problématiques identifiées et ce dans le but d'améliorer la qualité de vie de tous les aînés vivant sur le territoire de la MRC des Pays-d'en-Haut.

Les acteurs représentent différents secteurs vitaux en lien avec la qualité de vie des aînés. Leurs expertises particulières et leur engagement contribuent à enrichir la concertation et à rendre possible la recommandation et la réalisation des actions.

Reconnue comme l'instance de concertation aînée de la MRC des Pays-d'en-Haut, la Table réalise sa mission par des consultations, des projets ponctuels et à long terme ainsi que par des représentations, ce qui en fait un acteur dynamique et incontournable.

MANDATS

1. Faire une lecture des problématiques et des besoins de la population aînée dans la MRC des Pays-d'en-Haut notamment en s'appropriant les recommandations de la démarche MADA.
2. Déterminer des priorités d'action.
3. Adopter un plan d'action, s'assurer de sa réalisation et de la diffusion des résultats.
4. Effectuer annuellement un bilan et une évaluation des travaux et du fonctionnement de la table en regard du plan d'action et des objectifs fixés.

Portrait de la Table

Forte de la diversité de ses membres provenant de différents secteurs d'activités, la Table des Aînés des Pays-d'en-Haut se présente comme un lieu de concertation et d'action qui intervient dans des situations mettant en jeu la qualité de vie, les intérêts et les droits des aînés.

COMPOSITION EN 2015-2016

- 39 groupes membres provenant de différents secteurs : Alimentation, bénévolat, culture, défense des droits, entraide, hébergement, proches-aidants, santé et services sociaux, secteur anglophone, etc.;
- Représentants municipaux et de la MRC des Pays-d'en-Haut;
- 12 associations des aînés (Clubs d'âge d'or)
- 12 citoyens(nes) aîné(e)s qui appuient la promotion et l'amélioration des conditions de vie des aînés de la région ou qui s'y impliquent;
- 1 comité de coordination composé de 7 membres qui se sont réunis sur une base régulière pour assurer une saine gestion des affaires courantes ainsi que le suivi des dossiers;
- 5 comités de travail : le comité ad hoc pour la mise à jour du Mode de gouvernance et de fonctionnement de la Table, le comité ad-hoc pour la gestion des projets de l'Entente spécifique, le comité ponctuel pour discuter de l'Enjeu concernant la mobilisation de l'action bénévole, le comité communication et le comité proches-aidants;
- 1 organisatrice communautaire du CISSSL en soutien;
- 1 agente de liaison.

Bilan des réalisations 2015-2016

Depuis la démarche de planification stratégique complétée en 2015, le plan d'action triennal (2015-2018) de la Table des aînés de la MRC des PDH comporte trois axes de travail et 8 objectifs:

AXE 1: DEVENIR UNE INSTANCE INCONTOURNABLE

Objectif 1: Se regrouper

Objectif 2: Se concerter

AXE 2: COMMUNIQUER ET INFORMER

Objectif 3: Donner une voix aux aînés

Objectif 4: Faciliter l'accès à l'information

AXE 3: MOBILISER ET AGIR

Objectif 5: Soutenir l'implication et la participation sociale

Objectif 6: Soutenir les aînés vulnérables

Objectif 7: Sécuriser les aînés

Objectif 8: Faciliter les relations intergénérationnelles

2015-2016
Une année de
forte croissance
pour la Table
des aînés!

Axe 1: Devenir une instance incontournable

L'année 2015-2016 a été une année de forte croissance pour la Table. Tous les efforts déployés depuis l'an passé pour accroître notre visibilité et notre crédibilité dans le milieu ont porté fruit. Plus d'une fois cette année de nouveaux partenaires et citoyens aînés ont manifesté leur intérêt à se joindre à notre concertation, mais aussi à concrètement s'impliquer vers la réalisation du plan d'action. Ces beaux résultats sont attribuables à toute une équipe qui travaille très fort pour atteindre les objectifs et assurer une meilleure qualité de vie pour les aînés des Pays-d'en-Haut.

Cependant, l'implication grandissante des partenaires proposant des services aux aînés et des citoyens aînés eux-mêmes s'est clairement démarquée cette année, faisant ressortir la nécessité de gérer la croissance de la Table car cela implique une gestion de plus en plus importante. C'est un beau défi qui nous attend car nous devons nous assurer que nous avons suffisamment de financement pour supporter l'embauche d'une coordination à temps partiel afin de consolider la concertation et mobiliser le partenariat.

Dans un deuxième temps, le mandat de l'agente de liaison qui se termine, ne doit pas tomber entre deux chaises. C'est pourquoi le comité de coordination s'affaire à soutenir un partenariat dans la recherche de financement pour assurer une longévité et la mise en place de la phase 2 du projet.

Tous les membres du comité de coordination sont très sensibles à l'importance de soutenir la concertation par une coordination et de donner aux aînés la possibilité de pouvoir continuer à avoir accès à une agente de milieu. Ils s'engagent à porter toute l'attention requise à ce dossier durant la prochaine année.

Axe 2: Communiquer et informer

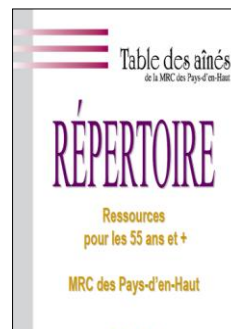
Informar tous les aînés de la MRC des Pays-d'en-Haut fut la principale préoccupation des membres du comité communication de la Table au cours de cette dernière année. Coordonnés par l'agente de liaison, les membres se sont rencontrés à plusieurs reprises. Trois sous-comités ont été créés pour assurer une meilleure distribution des tâches.

Les membres avaient en tête de réaliser intégralement, toutes les actions adoptées dans le Plan de communication 2015-2016.

Pari réussi! Mais ceux-ci ne s'arrêteront pas là car la réalisation du Plan de communication 2017-2019, élaboré en fin d'année, retiendra leur mobilisation pour l'année à venir!

Quelques résultats 2015-2016

- **Ligne Info-aînés** : Un seul numéro de téléphone pour rejoindre l'agente de liaison! Quelques 237 appels ont été reçus au cours de la dernière année.
- **Bottin des services aux aînés** : Réédition et impression de la version 2016 du Bottin de la Table des aînés (20 000 français et 2 500 anglais) qui fut distribué à travers la MRC.
- **Répertoire des services aux aînés** : Création d'un cartable contenant toutes les ressources disponibles. Cinquante (50) copies de cet outil d'information ont été gratuitement distribuées. Ainsi les groupes d'âge d'or, les réceptionnistes des municipalités et des fabriques, les intervenants au guichet unique du CISSS, les aînés qui fréquentent les bibliothèques et les organismes y ont maintenant accès. Une version électronique interactive rendue disponible par la MRC des PDH, est aussi en ligne sur les différents sites Internet des municipalités et des organismes.
- **Présentoirs municipaux** : Des présentoirs construits par des artisans locaux et dédiés aux dépliants faisant la promotion des services pour les aînés, ont été installés à différents endroits stratégiques dans les municipalités. Les présentoirs sont réapprovisionnés et entretenus par un réseau d'aînés-bénévoles qui sont des pivots dans leur municipalité.
- **Chronique dans les Bulletins municipaux** : Toujours en collaboration avec les municipalités, la Table des aînés publie maintenant une chronique dans toutes les éditions des bulletins municipaux. Ainsi, différents thèmes sont abordés permettant d'informer les aînés des organismes proposant les services reliés.
- **Présentation des services** : 14 séances d'information ont été offertes publiquement, ce qui a permis de rejoindre directement près de 400 personnes aînées. La présentation Power point, communément appelé « Léo et Rita » raconte l'histoire d'un couple vieillissant qui doit prendre différentes décisions liées à leur perte d'autonomie. D'une durée d'une heure et demie, cette présentation permet d'exposer une grande partie des ressources disponibles sur le territoire.
- **Présence de l'agente de liaison** et distribution d'informations lors de la journée des aînés, des différents repas communautaires, des cliniques de vaccination et plusieurs autres activités organisées pour les aînés.



AXE 3: MOBILISER ET AGIR

Au cours de la dernière année, nous avons fait un premier pas vers la réalisation des objectifs de l'axe 3, mais la réalisation de ce défi sera prioritaire en 2016-2017.

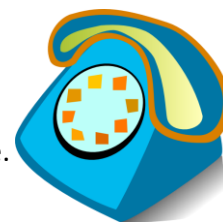
OBJECTIF 5: SOUTENIR L'IMPLICATION ET LA PARTICIPATION SOCIALE

En partenariat avec l'Entraide bénévole des PDH, un comité a été créé afin de mettre en œuvre des actions concrètes qui permettront à courte échéance d'assurer dans notre MRC:

- **Le développement de l'action bénévole et communautaire:** Promouvoir l'action bénévole, identifier et analyser des besoins sociocommunautaires, collaborer, soutenir et se concerter avec les organismes bénévoles et communautaires du milieu.
- **Le support aux bénévoles :** Accueil, formation, orientation vers les organismes, le suivi dans l'action.
- **Le support aux organismes :** Analyser les besoins des organismes, organiser et coordonner des réponses à ces besoins, recruter des bénévoles et former les bénévoles.

OBJECTIF 6: SOUTENIR LES ÂÎNÉS VULNÉRABLES

Des quelques 237 aînés ayant sollicité l'aide de l'agente de liaison par le biais du service téléphonique Info-aînés, 6 personnes ont nécessité un accompagnement plus personnalisé.



Nombre de personnes par municipalité

Estérel	0
Lac-des-Seize-Îles	4
Morin-Heights	16
Piedmont	10
Saint-Adolphe-d'Howard	29
Saint-Sauveur	74
Sainte-Adèle	50
Sainte-Anne-des-Lacs	18
Sainte-Marguerite	16
Wentworth-Nord	11
Non identifié	3
Extérieur de la MRC	6



Informations demandées

Âge d'or (clubs)	9
Activités, loisirs	21
Alimentation	8
Bénévolat	13
Budgétisation	2
Intergénérationnel	2
Employabilité	3
Culture	1
Défense des droits	8
Entretien	6
Hébergement	17
Informations en général	13
Isolement	2
Impôt	7
Proches-aidants	23
Maintien à domicile	12
Vulnérabilité	14
Santé	27
Santé des yeux, oreilles, dents	8
Santé mentale	1
Transport	10
Sécurité	6
Soutien pour formulaire	5
Autres	19

Comités de travail 2015-2016

COMITÉ DE COORDINATION

Cette dernière année a permis d'installer au sein de la dynamique de travail des membres du comité de coordination, une meilleure compréhension des dossiers mais surtout un esprit de collégialité et d'harmonie dans la prise de décisions. Le comité était composé de 8 membres très assidus : Maryse Janelle du CISSSL, Marie-Sylvie Lapointe de l'Entraide bénévole, Louise Gagnon de Soupe et Compagnie des PDH, Claire Lefebvre de la Coop SORE, Françoise Lamond de Prévoyance envers les aînés, Philippe Alary remplacé par Louise Gour de la municipalité de Wentworth-Nord, Pierre Lemieux un citoyen de Sainte-Adèle et de Ronald Sauvé des Aidants de Laurel qui a été exclu en cours d'année pour cause de litiges non réglés. Le comité s'est réuni à 8 reprises pour discuter des questions d'affaires courantes, adopter les projets reliés à l'enveloppe financière de l'Entente spécifique, mais aussi pour planifier et organiser les rencontres de la grande Table. En soutien, Ève Robinson Chouinard de l'organisation communautaire du CISSSL et Christine Gouin, agente de liaison, s'assuraient de la bonne organisation des rencontres.

COMITÉ COMMUNICATION

Les membres du comité communication se sont réunis à 6 reprises au cours de la dernière année. Quel beau groupe dynamique de citoyens aînés bénévoles compose ce comité! Les membres sont : Harlean Brébeau de Saint-Sauveur, Monique Daoust de Sainte-Anne-des-Lacs, Juliette Hunter de Sainte-Adèle, Suzanne Nicholson de Piedmont, Suzanne St-Michel de Sainte-Marguerite-du-Lac-Masson, André Threlfall de Wentworth-Nord et Françoise Lamond de Saint-Sauveur, membre du conseil d'administration et sentinelle pour l'organisme Prévoyance envers les aînés. Sans oublier Marie-Andrée Clermont de Sainte-Anne-des-Lacs qui a prêté sa plume au comité pour la rédaction des chroniques de la Table publiées dans les Bulletins municipaux!

Notons que ce comité possède aussi des bras, composés d'aînés pivots et d'employés municipaux qui agissent dans leur communauté pour tenir à jour les présentoirs de dépliants dédiés aux aînés. Les citoyens impliqués sont : Françoise Tassé au Lac-des-Seize-Îles, Pierre Laurendeau et Francine Rainville à Piedmont, Terry Montreuil à Saint-Adolphe-d'Howard, Juliette Hutter à Sainte-Adèle, Raymonde Maurice à Saint-Sauveur, Monique Daoust à Sainte-Anne-des-Lacs, Jacques et Jeanne Trépanier à Sainte-Marguerite-du-Lac-Masson et André Threlfall à Wentworth-Nord. Nous les remercions grandement de leur implication!

COMITÉ PROCHE-AIDANTS

Nouvellement reformé et composé de 6 membres soit : la Coop SORE, l'Antr'Aidant, la Société Alzheimer, l'APPUI, le CISSS des Laurentides et Laurentian Care, le comité proches-aidants s'est réuni 6 fois au cours de l'année. Les membres ont d'abord préparé une activité de ressourcement dans le cadre de la semaine nationale pour les proches-aidants en novembre dernier. Ensuite, il a élaboré un plan d'action dans lequel les membres ont choisi des activités visant la valorisation du rôle des proches-aidants, la sensibilisation du public à cet égard et enfin, la mobilisation de partenaires susceptibles d'intervenir auprès des proches-aidants.

COMITÉ ENJEU

Un comité de réflexion sur la mobilisation de l'Action bénévole fut créé et s'est réuni à 2 reprises afin d'évaluer une façon de soutenir tous les aînés actifs qui viennent demeurer dans les PDH et qui désirent s'impliquer. Les membres du comité étaient Christine Gouin, Maryse Janelle, Claire Lefebvre et Alison Drylie. Marie-Sylvie Lapointe, directrice de l'Entraide bénévole et madame Cécile Paradis, membre du conseil d'administration de l'organisme se sont jointes aux discussions. L'Entraide bénévole prendra désormais le leadership des actions pour faire la promotion de l'action bénévole.

Objectifs 2016-2017

Dans la poursuite de nos orientations, voici quelques objectifs à réaliser au cours de la prochaine année :



- ✓ Rechercher activement du financement pour munir la Table des aînés d'une coordination et pour assurer le maintien du poste d'agente de milieu;
- ✓ Assurer l'intégration et la supervision de la nouvelle coordination;
- ✓ Participer à l'élaboration d'un partenariat entre les groupes communautaires pour bonifier l'Action bénévole sur le territoire des Pays-d'en-Haut;
- ✓ Soutenir le comité communication dans la réalisation du Plan de communication 2017-2019;
- ✓ Soutenir le comité proches-aidants dans son mouvement afin d'élargir le partenariat de ses membres;
- ✓ Consolider les acquis de la dernière année (partenariats, visibilité et notoriété, implication dans le milieu).